

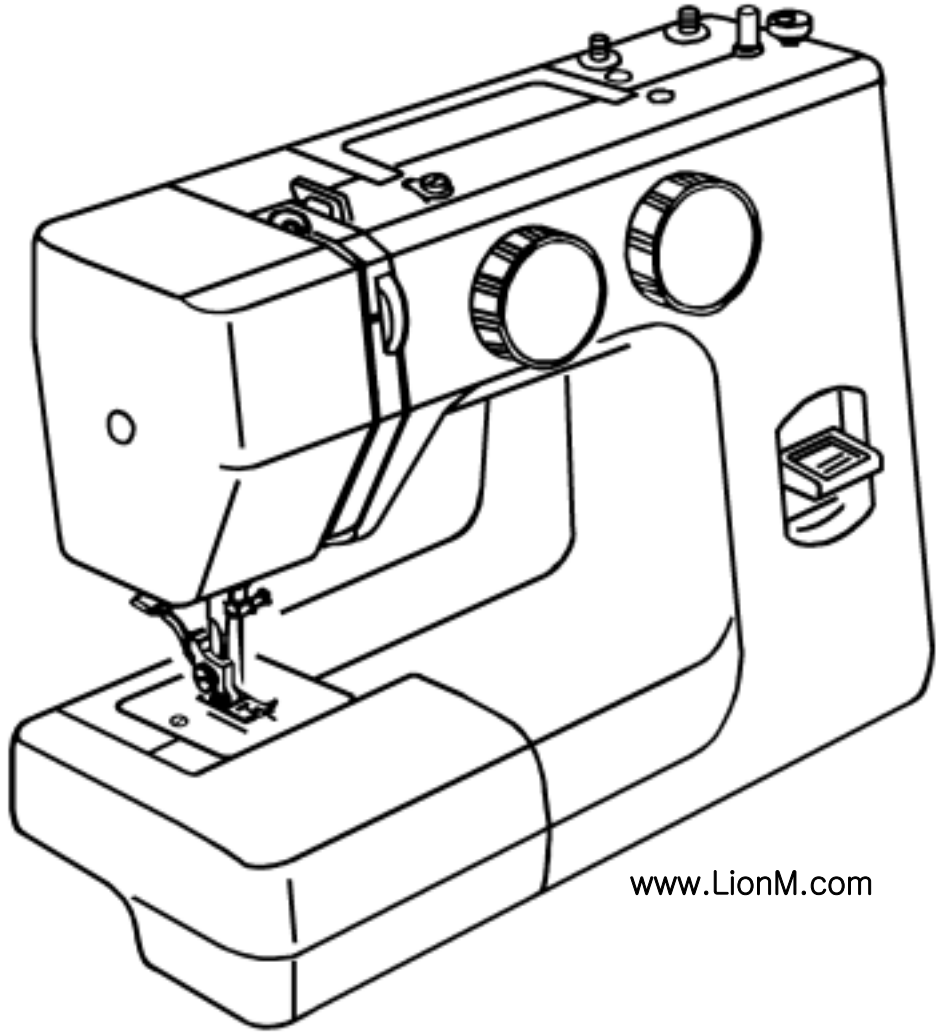
# 사용설명서

## 라이온미싱

모델명 : JANNOME JF-1014 / 1012 / 1010 / 1008

1960년부터 “사자표”라는  
상표로 국내외의 많은 분께  
사랑 받고 있는 라이온미싱은  
가정용 재봉기 전문 회사입니다.  
구입하신 제품은  
직선/지그재그 바느질과  
다양한 바느질을 편리하게  
사용할 수 있으며,  
정성이 가득한  
나만의 작품을  
만드는데 조그마한  
보탬을 드릴 것입니다.

감사합니다.



www.LionM.com

본 설명서는 제품개선을 위하여 부분사양이 예고 없이 변경될 수 있습니다.

**고객무료상담전화 080-567-5338**

재봉틀의 사용방법 또는 신제품에 대한 정보가 필요할 때 이용하십시오.  
평일 09:00~18:00 토요일 09:00~13:00 (단, 법정공휴일은 제외)

사용 전에 안전을 위한 주의사항을 반드시 읽고 정확하게 사용하십시오.  
사용설명서를 읽고 난 후에는 누구나, 언제라도 볼 수 있는 장소에 보관하십시오.  
사용설명서에 제품보증서가 포함되어 있습니다.  
전구 및 발판 등 부품의 구입은 당사 서비스 담당부서에 문의하시기 바랍니다.

## 안전을 위한 주의사항

다음에 표시되어 있는 안전관련 주의사항들은 재봉틀 사용을 안전하고 정확하게 사용하여 예고치 못한 위험이나 손해를 사전에 방지하기 위한 것으로 반드시 지켜주십시오.

주의사항은 “경고”와 “주의” 로 구분되어 있으며, 의미는 다음과 같습니다.



이 그림기호는 위험을 끼칠 우려가 있는 사항과 조작에 대하여 주의를 환기시키기 위한 기호입니다. 위험발생을 피하기 위하여 주의 깊게 읽고 지시에 따라야 합니다.



**경고**

표시사항 위반 시는 심각한 상해나 사망이 발생할 수 있습니다.



**주의**

표시사항 위반 시는 경미한 상해나 제품손상이 발생할 수 있습니다.

## ⚠ 경고

### ■ 감전과 화재의 위험이 있습니다

	본 제품은 AC 220V, 60Hz 전기 제품으로 전원에 맞게 사용하십시오.		전구교환, 청소와 기름치기를 하기 전에 전원플러그를 콘센트에서 빼십시오.
	사용하지 않거나 천둥과 번개가 심한 날씨에는 전원플러그를 빼십시오		젖은 손으로 사용하지 마십시오.
	전원플러그와 콘센트를 코드 선만을 잡아 당겨 빼지 마십시오.		당사 직원이외에는 절대로 제품을 분해, 개조, 수리하지 마십시오.

### ■ 상처가 나거나 다칠 수 있습니다.

	재봉틀에는 바늘이 움직이므로 손가락을 찔리거나, 제품에 넘어질 경우 돌출 부위에 다칠 수 있으므로, 어린이 혼자 사용하거나 보관에 주의하시기 바랍니다.
--	--

## ⚠ 주의

	떨어뜨리거나 충격을 주지 마십시오.		바늘이 움직이므로 바늘 밑에 손가락을 넣거나, 무리한 바느질을 하지 마십시오.
	실외나 습기가 많은 곳에 두면 부품에 녹이 생길 수 있으므로 주의하십시오.		재봉틀에 물이나 신나 및 유기용제를 뿌리지 마십시오.

바늘은 반드시 가정용바늘(HA-1)을 사용하여야 합니다.

제품을 좋은 상태로 오래 유지하는 방법

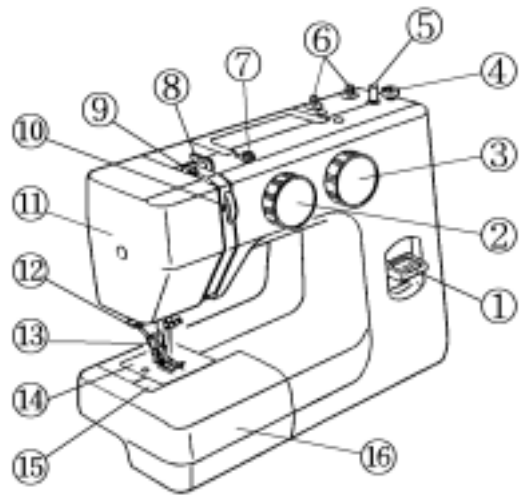
본 설명서에 있는 청소와 기름치기를 자주 하기 바랍니다.

1년에 한번 정기적으로 라이온 서비스센터에 의뢰하여 분해소재를 하면 항상 좋은 상태로 사용할 수 있습니다.

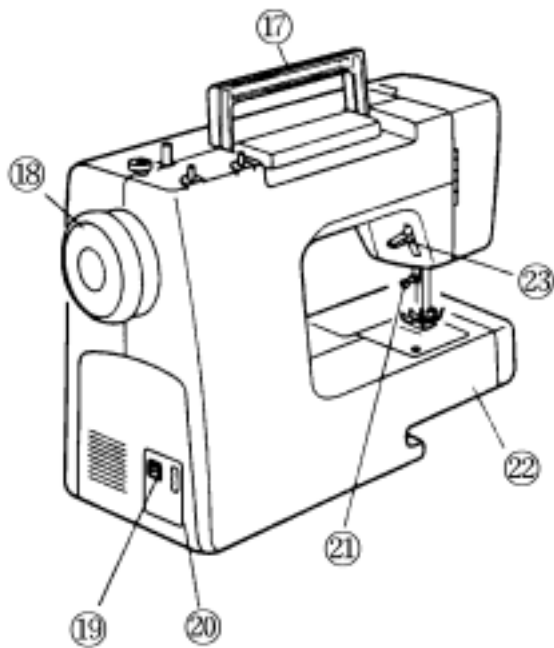
# 순 서

주요 부분 명칭 -----	2	직선 바느질 -----	13
액세서리 -----	3	솔기 안내선 -----	14
전원연결방법 -----	4	지그재그 바느질 -----	15
발판(속도조절기)-----	4	지그재그 오버로크 -----	15
전구교환-----	4	삼단 지그재그 바느질 -----	15
누름대 -----	5	오버로크 바느질 -----	16
노루발 교환 -----	5	삼중겹 바느질 -----	16
바늘 교환-----	5	지퍼달기 -----	17
실패꽃이 -----	6	조개모양 단처리 -----	17
복집 빼고, 끼기 -----	6	단추달기 -----	18
실푼(복)에 밀실 감기-----	7	단추구멍 바느질 -----	19
복집에 복 넣기-----	7	말아박기 -----	20
윗실 끼우기 -----	8	벌집모양 바느질 -----	21
자동 실걸이 -----	9	잠김 바느질 -----	21
밀실 올리기-----	9	아플리케 -----	21
바른 실 조절 -----	10	새발뜨기 -----	22
무늬 다이얼 -----	11	반달집 청소 -----	23
땀수 다이얼 -----	11	톱니 청소 -----	23
후진레버-----	12	바느질이 안될 때 간단한 점검 -----	24
보조침판을 이용한 톱니제거 -----	12	품질보증서 -----	25
천과 실, 바늘의 관계 -----	12		

# 주요 부분 명칭



1. 후진 레버
2. 무늬 다이얼
3. 뿔수 다이얼
4. 복실감기 조절기
5. 복실감기
6. 실패꽃이
7. 복실안내
8. 윗실안내
9. 실채기
10. 윗실 다이얼
11. 면판
12. 실꿇기
13. 노루발 교환장치
14. 침판
15. Free Arm
16. 보조대 (액세서리 통)

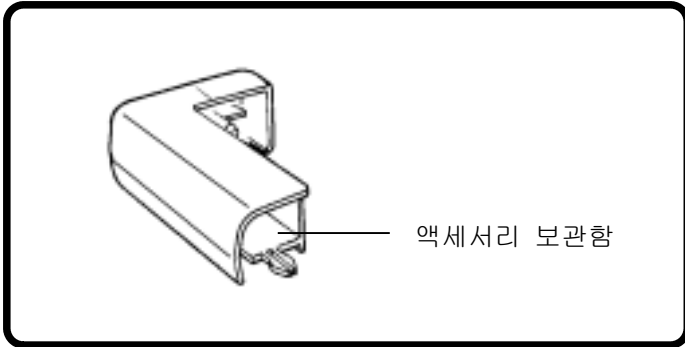
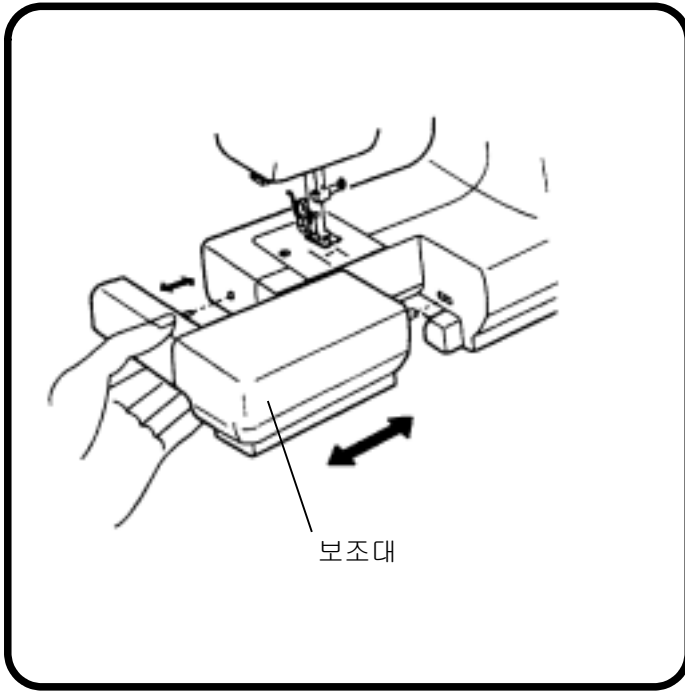


17. 운반 손잡이
18. 바퀴(폴리)
19. 전원스위치
20. 전원콘넥터
21. 바늘잡이 나사
22. Free Arm
23. 누름대

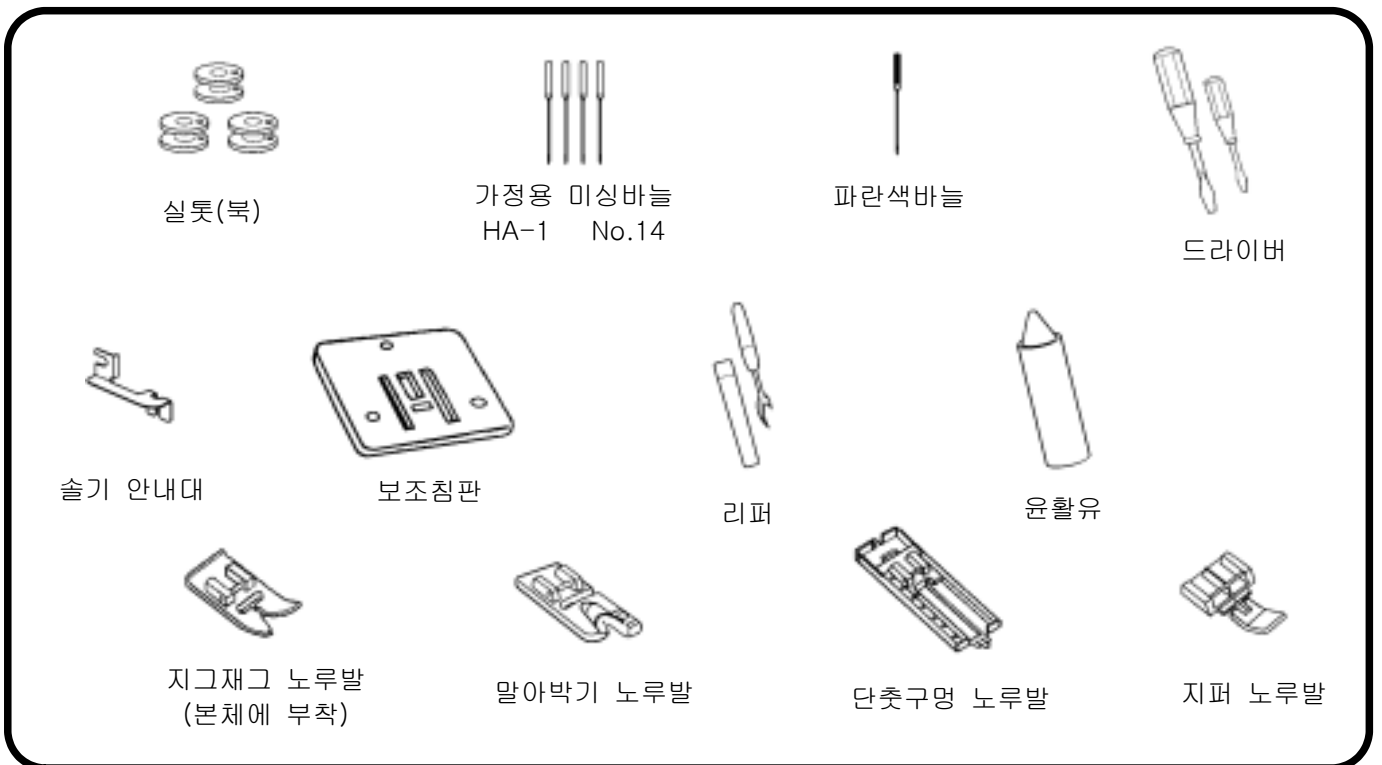
## 보조대(엑세서리) 사용방법

후리암형(Free arm type) 재봉틀은 바지단과 같은 원형 바느질은 물론 보조대를 이용하여 넓은 천도 쉽게 바느질할 수 있습니다.

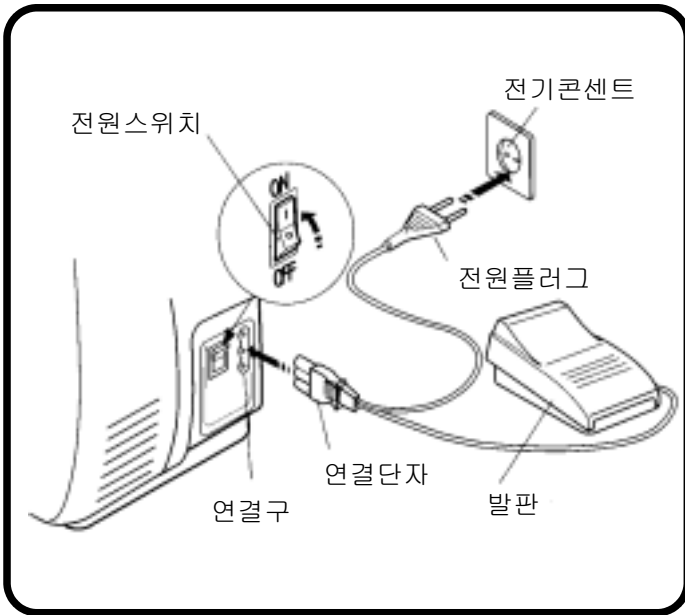
왼쪽으로 당기면 보조대를 뺄 수 있으며, 깎을 때는 오른쪽으로 밀어줍니다.



보조대는 액세서리 보관함으로 사용합니다.



## 전원 연결방법

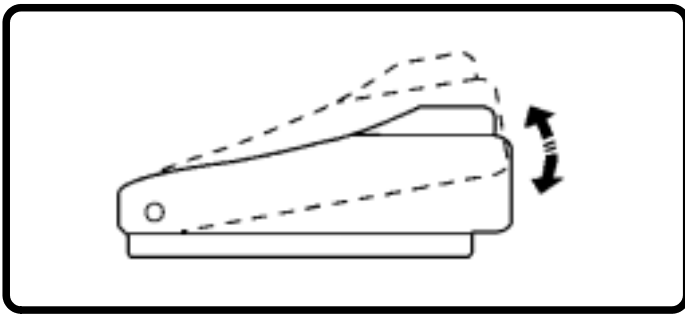


전기를 연결하기 전에 전압을 확인하십시오.

본 제품은 220V용입니다.

그림과 같이 연결합니다.

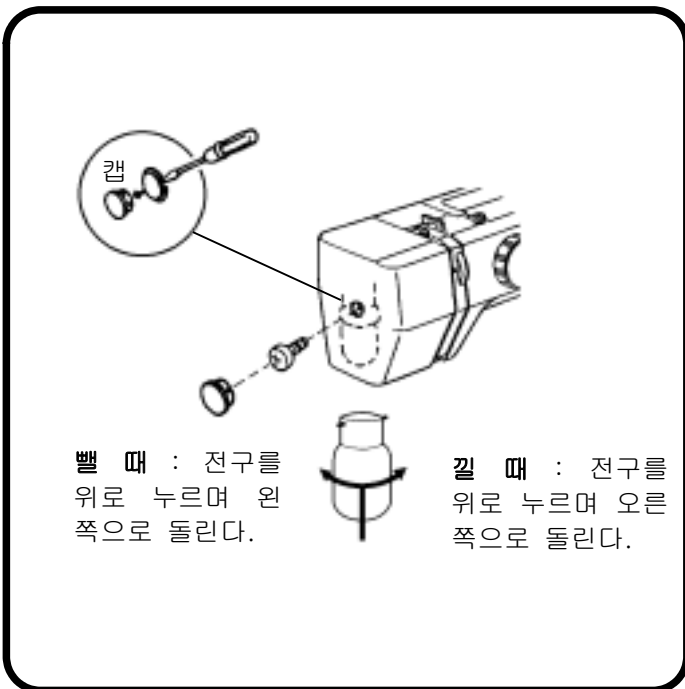
1. 전원 스위치를 OFF 에 두어 꺼줍니다.
2. 발판의 연결단자를 연결구에 끼웁니다.
3. 전원 플러그를 전기 콘센트에 끼웁니다.
4. 전원 스위치를 ON 에 두어 켜줍니다.
5. 전구가 켜지며, 발판을 누르면 재봉기가 움직입니다.



## 발판(속도조절기)

발판은 바느질 속도들 조절하는 장치로서 깊게 누를수록 바느질 속도가 빨라집니다.

**주의 :** 사용하지 않을 때는 발판 위에는 어떠한 물건도 올려놓지 마십시오. 과열이 발생할 수 있습니다.



## 전구 교환

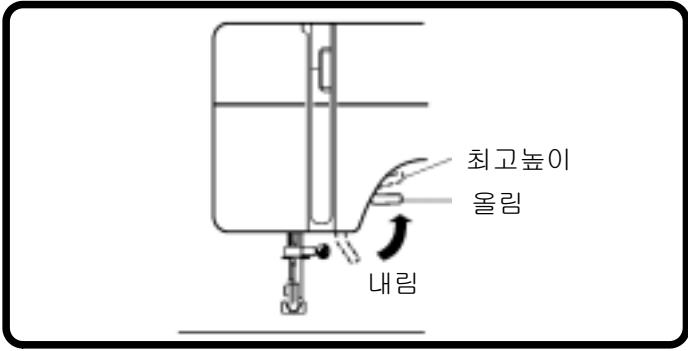
**주의 :** 전구가 끊어 졌을 때는, 먼저 전원스위치를 끄고 발판의 전원플러그를 뺀 다음 교환하십시오.

작은 드라이버를 이용하여 면판의 캡을 열고, 안에 있는 나사를 풀어 면판을 빼고, 전구를 교환합니다.

**빼 때**는 전구를 위로 누르면서 왼쪽으로 돌립니다.

**끼 때**는 위로 누르면서 오른쪽으로 돌립니다.

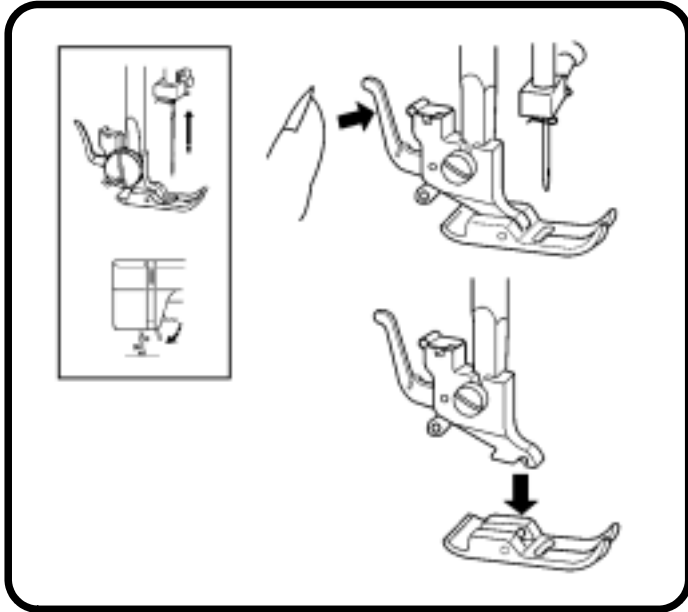
**참고 :** 전구와 발판 등 부품 구입은 당사 A/S 센터에 문의하시기 바랍니다.



## 누름대

노루발을 올리고 내릴 때 사용합니다.

올리는 위치가 2단으로 되어 있어 두꺼운 천을 놓을 때 편리합니다.



## 노루발 교환

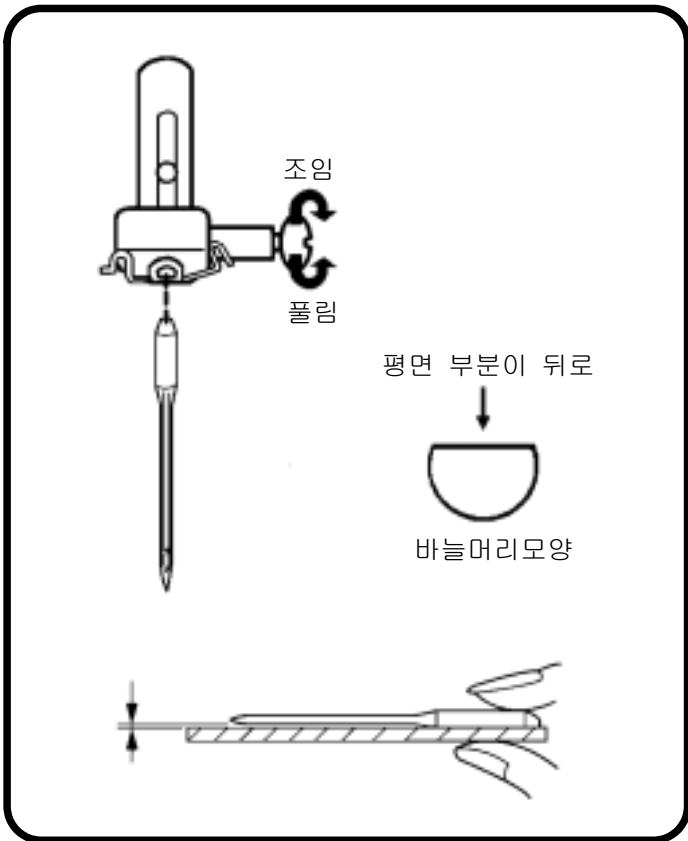
바느질 작업을 보다 편리하게 하기 위해서는 여러 종류의 노루발을 이용하며, 노루발의 교환을 편리하게 할 수 있는 노루발 교환 장치가 있습니다.

### 노루발을 뺄 때는

누름대와 바늘을(바퀴를 돌려) 올리고 교환 장치의 레버를 앞으로 당기면 노루발이 빠집니다.

### 노루발을 끼울 때는

노루발의 핀과 교환 장치의 홈을 맞추고 누름대를 내려줍니다.



## 바늘교환

바늘은 소모품으로 휘었거나 끝이 뭉뚝할 때는 새 바늘로 자주 교환하여야 합니다.

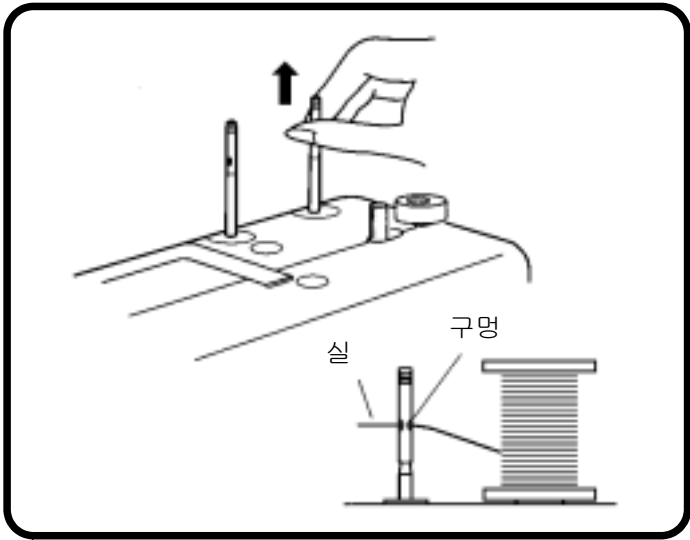
바늘의 오른쪽 위에 있는 나사를 돌리면 바늘을 교환할 수 있습니다.

### 바늘을 끼울 때는

바늘 머리의 평면 부분이 뒤로 향하고, 위 끝까지 올려 끼우십시오.

바늘이 휘었는지 검사하는 방법은 유리와 같은 편평한 면에 대고 수평이 맞는지 확인합니다.

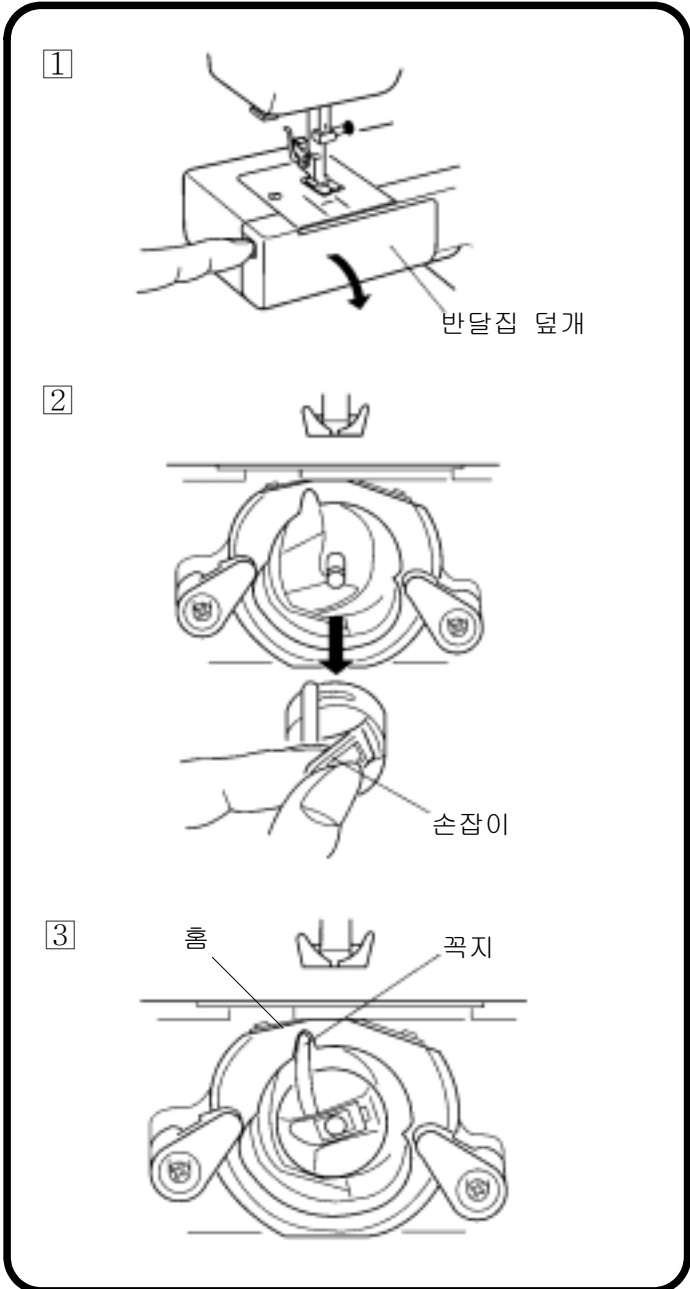
주의 : 반드시 가정용미싱바늘(HA-1)을 사용하십시오.



## 실패꽃이

작은 실패를 올려놓을 때 사용하며,  
그림과 같이 실패꽃이를 위로 당겨줍니다.

특히 그림과 같이 실패를 오른쪽 실패꽃이에 꽂고  
실을 왼쪽 실패꽃이에 있는 작은 구멍을 통과 시  
켜 사용하면 실패꽃이에 실이 엉키는 것을 방지할  
수 있습니다.



## 복집 빼고 끼기

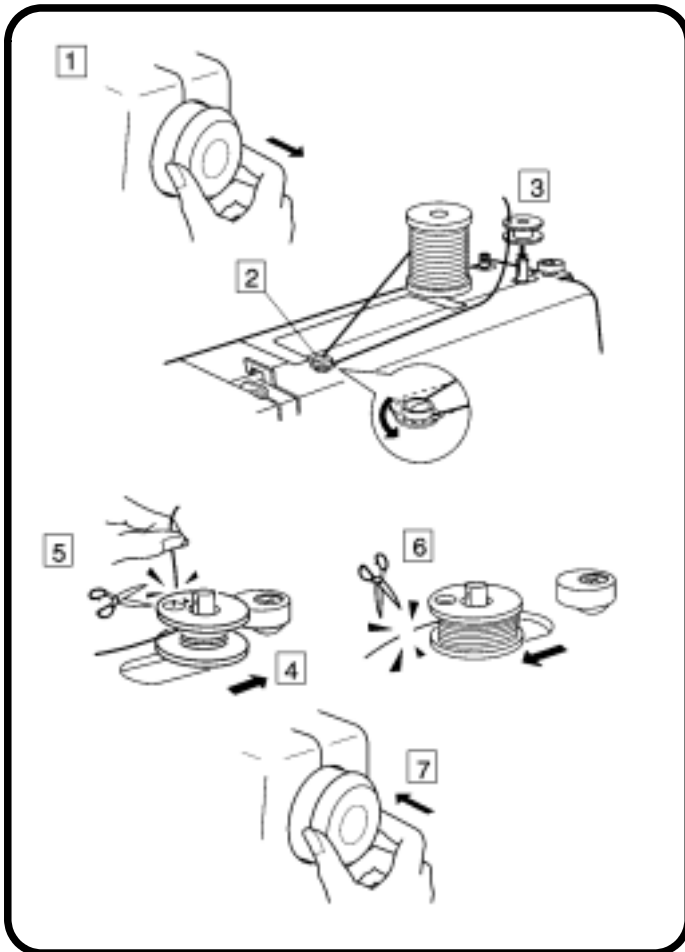
① 바늘을 올린다음, 반달집 뚜껑을 열고

② 복집의 손잡이를 잡고 복집을 빼며,

③ 복집을 끼는 때는 복집의 꼭지가 반달덮개의 홈  
에 꼭 들어가도록 하십시오.



## 실뿔(북)에 밀실 감기



① 바퀴(폴리)를 오른쪽으로 당깁니다.  
그러면 바늘은 움직이지 않고 실뿔(북)에 실을 감을 수 있습니다.

② 북실안내에 실을 걸고,

③ 실뿔(북)에 있는 작은 구멍에 실을 안에서 밖으로 끼우고, 북실감기에 실뿔(북)을 끼운 다음,

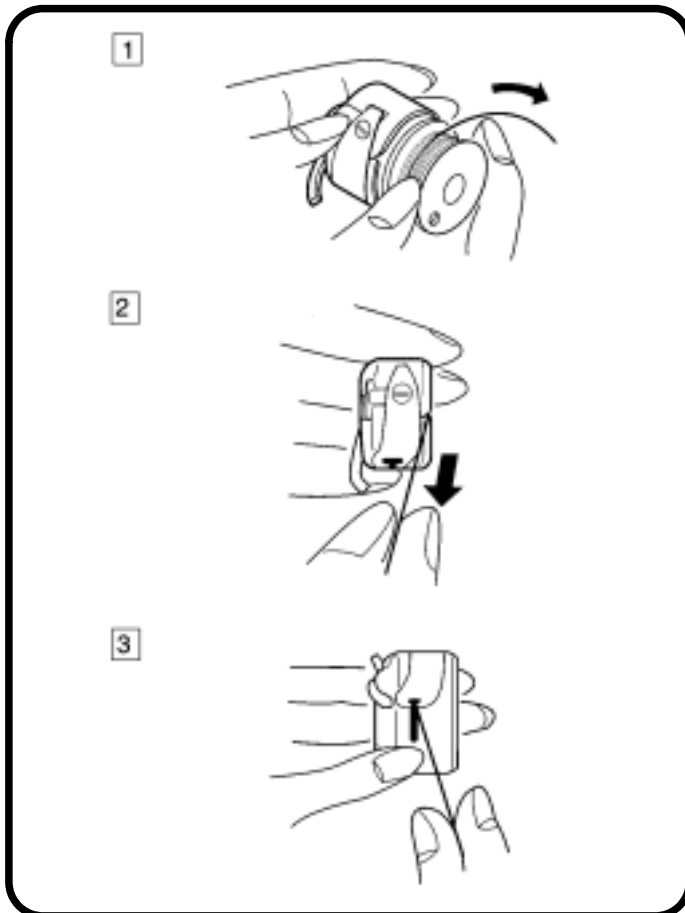
④ 실뿔(북)을 북실감기 조절기(오른쪽) 방향으로 밀어줍니다.

⑤ 실뿔(북)의 위로 나와 있는 실을 손으로 잡고 발판을 눌러주면 실이 감기며, 적당히 감은 다음 실을 끊어줍니다.

⑥ 다 감긴 실뿔(북)은 저절로 멈춰지며, 실뿔(북)을 왼쪽으로 밀고, 실을 끊어 줍니다.

⑦ 실을 감은 다음에는 반드시 바퀴를 왼쪽으로 밀어 주어야 바느질을 할 수 있습니다.

## 북집에 실뿔(북) 넣기

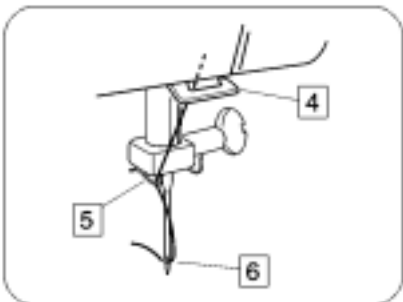
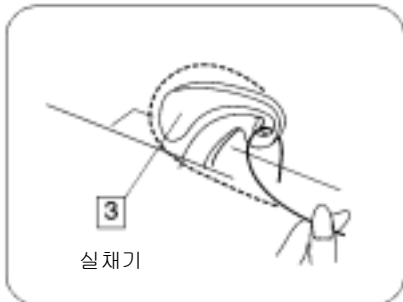
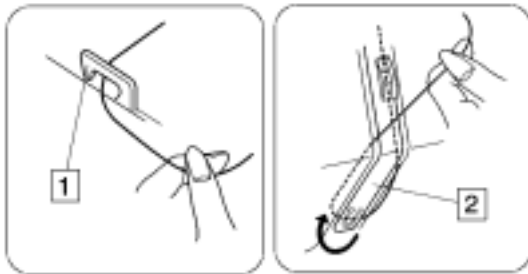
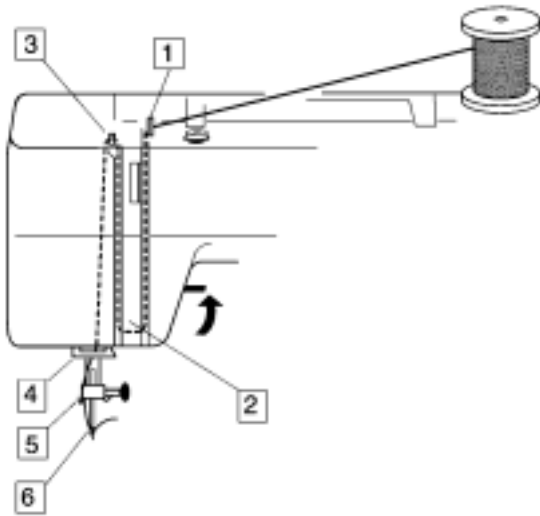


① 밀실을 10~15cm(4") 정도 풀고 북집에 넣은 다음,

② 풀어진 실을 북집의 틈 사이에 끼우고,

③ 철판(조절판) 밑으로 실을 끼웁니다.

## 윗실 끼우기



바늘에 실을 끼우는 것을 말하며, 반드시 순서에 맞게 끼워야 이상이 없습니다.

누름대를 올려 노루발을 위로 올라오게 한 다음 아래와 같이 하십시오.

**주의 :** 실패에서 나오는 실은 어디에도 걸리거나 엉키지 않아야 좋은 바느질을 얻을 수 있습니다.

① 실패꽃이에 있는 윗실을 **실안내**에 걸고 앞으로 내려줍니다.

② **안내대**에 그림과 같이 오른쪽에서 왼쪽으로 자연스럽게 올려줍니다.

③ 바퀴(폴리)를 돌려 **실채기**가 가장 위로 올라 오게 한 다음, 실을 걸어줍니다.

④ 실을 당겨 **실안내**의 오른쪽에서 당겨 끼우고,

⑤ 실을 아래로 늘어 뜨려 **실안내**의 왼쪽에서 앞으로 당기면 끼워집니다.

⑥ **바늘구멍**에 실을 끼웁니다.

**참고 :** 실은 가위를 이용하여 끊어 주면, 바늘구멍에 끼우기가 편리합니다.

## 라이온의 역사는 한국 재봉틀의 역사입니다.

- 1958. 1. 신신미싱제조상사 설립
- 1960. 5. NEW LION (사자표) 상표 등록
- 1972. 2. 뉴-라이온미싱주식회사 설립
- 1972. 11. 국내 최초 지그재그 재봉틀 개발
- 1974. 11. 수출의 날 대통령 표창 수상
- 1979. 3. 국내 최초 경합금형 FREE ARM 재봉틀 개발
- 1986. 11. 수출의 날 상공부 장관 표창 수상
- 1987. 3. 국내 최초 무료 교육실 운영
- 1995. 11. 라이온미싱(주)로 상호변경
- 1996. 12. KBS 중소기업 TV백화점 히트상품 1위 선정
- 현 재 자본금 51억3000만원, 생산공장 한국/대만/태국

### 서비스 신고 요령

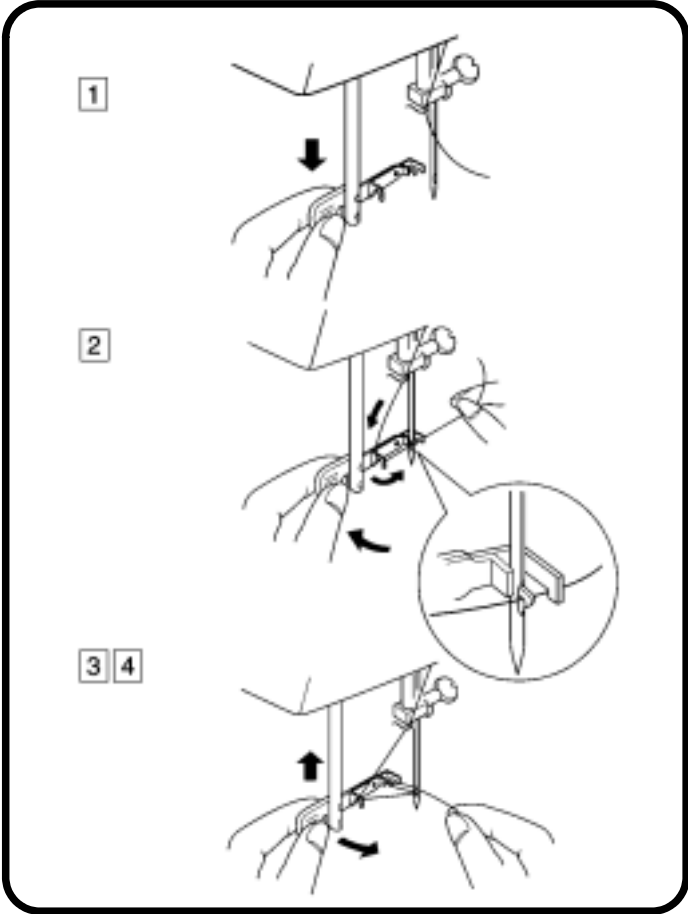
[www.LionM.com](http://www.LionM.com)

사용방법 문의나 고장으로 서비스를 원할 때는 제품의 모델명을 확인한 다음 연락 주시면 친절히 상담하여 드리겠습니다.

무료상담전화 080-567-5338

서비스센터 직통전화 (02) 3473 - 5321

본 설명서는 라이온미싱(주)에서 제작한 것으로 당사의 동의 없이 임의로 일부 또는 전부의 복제, 도용 및 판매할 수 없습니다.



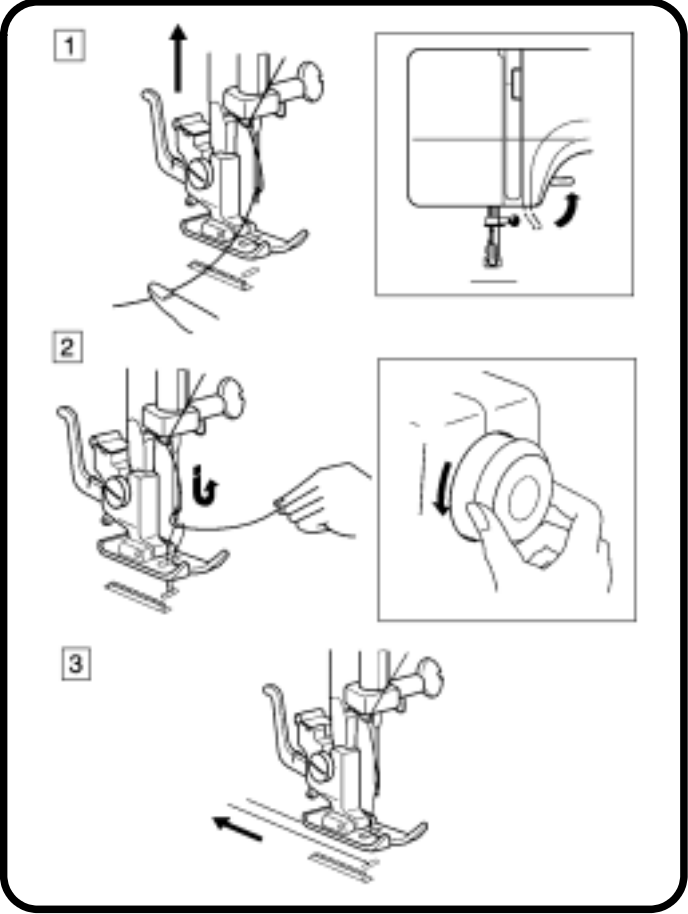
## 자동 실걸이

① 바퀴를 돌려 바늘대가 위로 올라오도록 한 다음, 바늘대의 왼쪽에 있는 실걸이 레버를 아래로 내립니다.

② 화살표 방향으로 살짝 틀어주면 자연스럽게 바늘구멍에 끼지며, 잇실을 그림과 같은 요령으로 걸어줍니다.

③ 실이 걸린 상태에서 화살표 방향으로 틀어 주면 장치가 바늘구멍에서 빠지며,

④ 실걸이 장치를 위로 올려주면 바늘에 실이 걸리며, 뒤로 실을 빼줍니다.



## 밀실 올리기

① 누름대를 올려 노루발을 올리고, 잇실을 왼손으로 잡고,

② 오른손으로 바퀴(폴리)를 화살표 방향으로 돌리면 밀실이 딸려 올라오며,

③ 위, 밀실을 노루발 밑으로 15cm 정도 뒤로 보냅니다.

## 바른 실 조절

윗실과 밑실(복실)이 서로 적당히 당기는 균형이 맞아야 천과 천 사이에 매듭이 저지며, 바른 바느질을 얻을 수 있습니다.

윗실다이얼로 윗실의 당김을 조절하며, 일반적으로 윗실다이얼은 4~5번 정도에 맞춰 사용합니다.

**참고** : 실제로는 천의 두께가 실보다 많이 두꺼워야만 매듭이 밖에서 보이지 않으므로 천에 알맞은 실을 선택하는 것이 중요합니다.

윗실이 너무 팽팽하여 천위에 매듭이 질 때는, 밑실(복실)을 제대로 끼웠는지 확인한 다음, 윗실다이얼을 작은 번호로 맞춰줍니다.

③ 윗실이 너무 느슨하여 천 아래에 매듭이 질 때는, 윗실을 다시 한번 새로이 끼워본 다음, 윗실다이얼을 큰 번호로 맞춰줍니다.

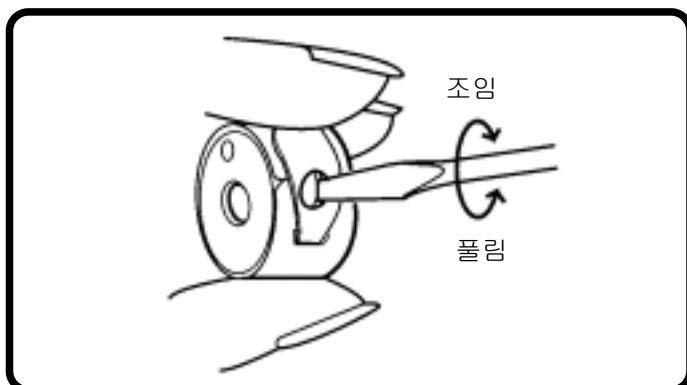
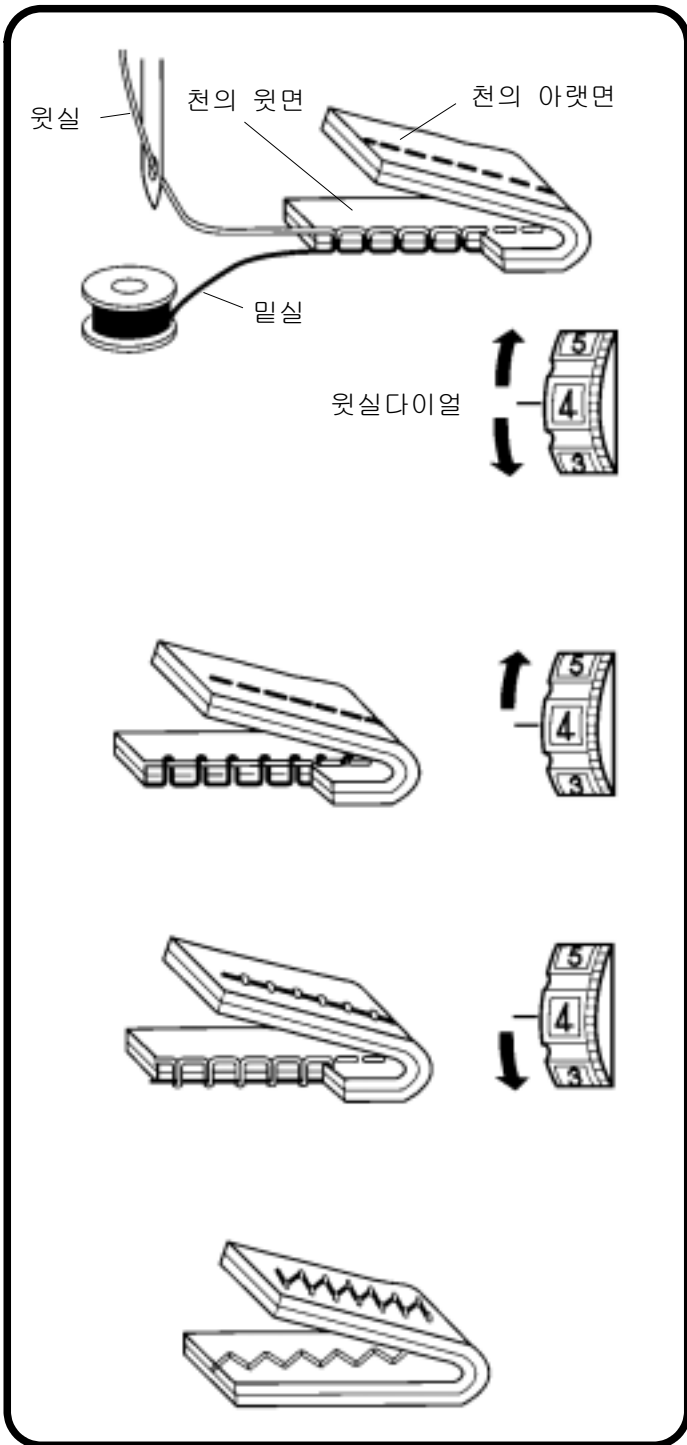
### 쉬운 실 조절 요령

쉽게 조절하는 요령은, 먼저 지그재그 바느질에서 천 아래쪽에 매듭이 살짝 지게 윗실다이얼을 조정한 다음, 직선과 같은 필요한 바느질을 합니다.

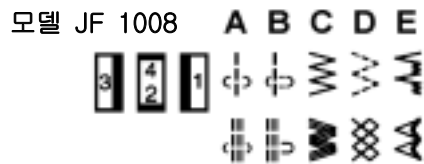
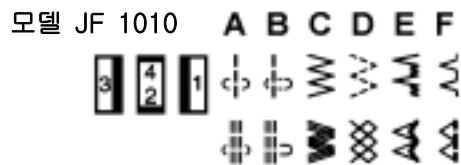
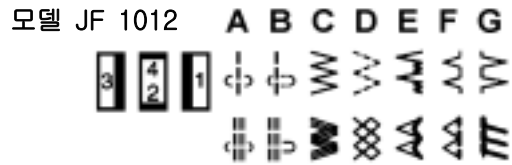
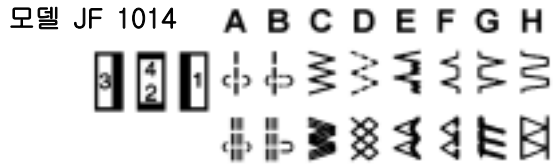
### 밑실(복집)의 실 조절

밑실은 복집에 있는 나사를 조일수록 팽팽해져 땀이 천 아래로 내려옵니다.

제품이 출고할 때는 조정되어 있으므로 만지지 않는 것이 좋으며, 문제가 발생했을 때는 당사 A/S실에 문의하시기 바랍니다.



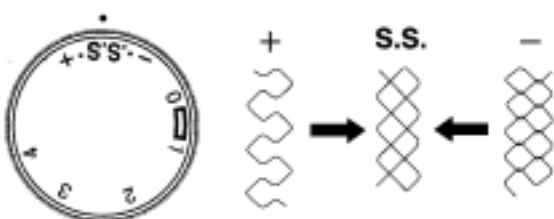
## 무늬 다이얼(SELECTOR)



원하는 바느질 부호와 같은 부호로 맞추며, 팜수 다이얼을 “0.5~4” 사이에 두면 위에 있는 일반바느질이 되며, “S.S”에 두면 아래에 있는 겹 무늬 바느질이 됩니다.

**주의 :** 바늘을 위로 올린 다음 무늬다이얼을 돌려야 합니다. 바늘을 꽂힌 상태에서 다이얼을 돌리면 바늘이 휘어질 수 있습니다.

## 팜수 다이얼 (LENGTH)

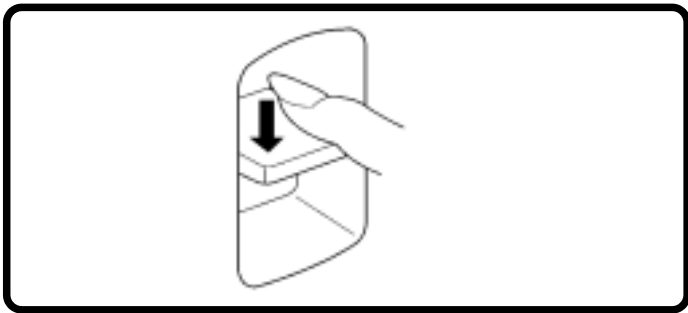


팜수의 길이를 조절하며 번호가 클수록 길어집니다.

**▬** 부분은 단춧구멍 바느질이나 어플리케와 같은 조밀한 바느질을 할 때 사용합니다.

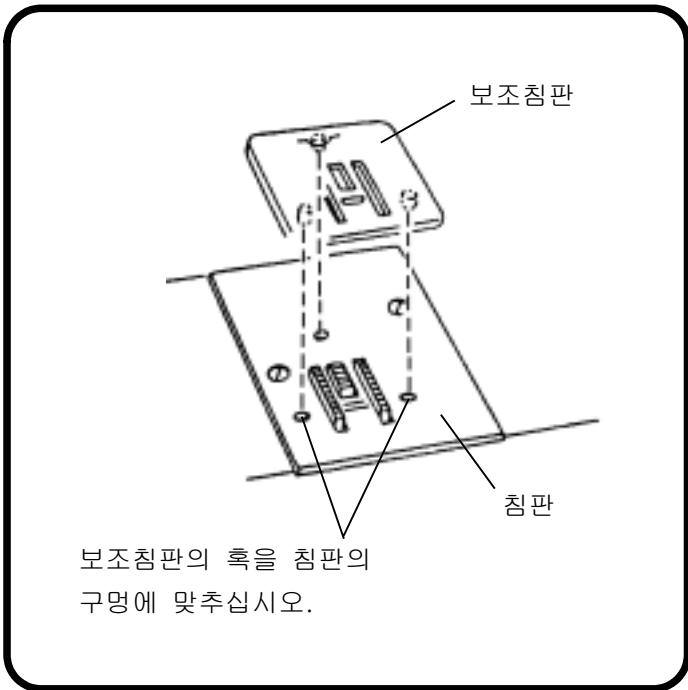
### 겹 무늬 바느질

겹 무늬바느질을 할 때는 “S.S”에 맞추십시오. “+”는 모양이 넓어지며, “-”는 조밀해 집니다.



## 후진레버

바느질의 처음과 끝부분을 울이 풀어지지 않게 마무리하기 위하여 되 박음질 할 때 사용하며, 누를 때만 천이 뒤로 밀려갑니다.



## 보조침판을 이용한 톱니제거

퀼팅 및 단추달기, 자수 등 특수한 바느질을 할 때는 톱니를 제거하며, 이때 천은 움직이지 않고 제 자리에 있게 됩니다.

노루발과 바늘을 제거한 다음, 보조침판 바닥에 있는 홈을 침판의 구멍에 맞추어 끼워 줍니다.

**참고 :** 평상시(일반 바느질을 할 때)에는 보조침판을 사용하지 않습니다.

## 천과 실, 바늘의 관계

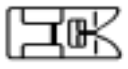
	원 단	실 종류	바늘번호
얇은 천	레이스, 린넨, 실크, 보일, 듀올, 합성, 오건디 등	면사 60-120, 실크, 합성사광택면사 등	9-11
중간 천	면, 깁건, 포플린, 벨벳 피케새틴, 양복지 등	견사 50, 면사 50-80, 광택면사 등	11-14
두꺼운천	코르덴, 개버딘, 트위트, 외투지, 누비천등	면사 40-50, 광택해피듀티 등	14-16

**참고 :** 얇은 천에는 가는 실과 가는 바늘이 필요하고, 두꺼운 천에는 굵은 실과 바늘을 사용하여야 합니다. 또한 저지, 스펀 등 신축성이 좋은 천이나 타월, 레이스 등 조직이 엉성한 천에는 땀이 떠서 예쁜 바느질이 어려울 수 있습니다. 이때에는 액세서리에 들어 있는 **파란색이 칠해진 바늘(Blue tipped needle)**을 사용하면 좋은 효과를 얻을 수 있습니다.

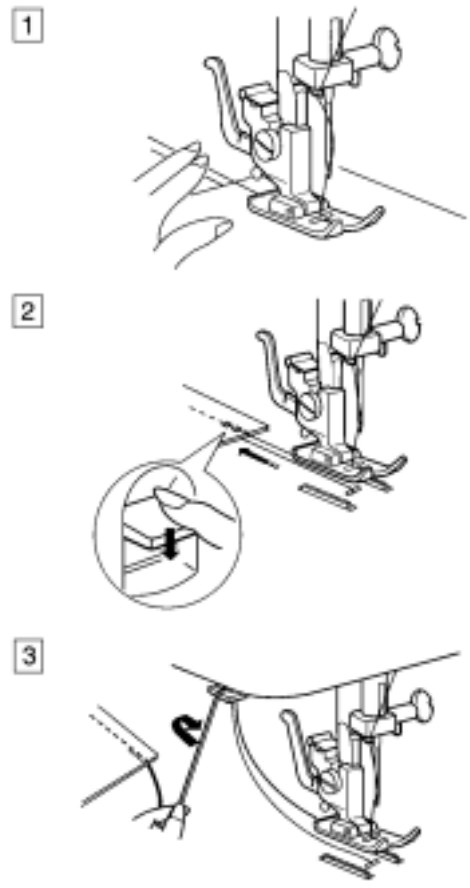
# 직선 바느질



무늬 A B



지그재그 노루발 땀수 1.5~4



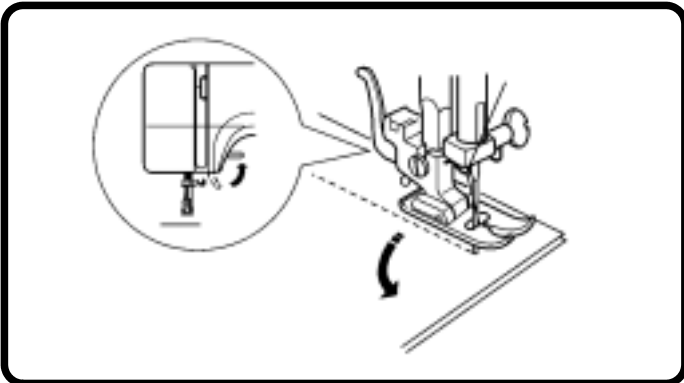
바느질에서 가장 많이 사용하는 것은 직선입니다.

땀수는 1.5~4 까지 필요한 크기로 조정하여 사용하십시오.

1 천을 노루발 밑에 넣고, 바늘을 천에 꽂은 다음, 노루발을 내리고, 발판을 천천히 누르면서 바느질합니다.

2 바느질의 처음과 끝은 후진레버를 이용하여 3~5땀 정도를 뒤 박음질 하면 실이 풀리지 않습니다.

3 바느질이 끝난 다음 뒤에는 바늘과 노루발을 올리고 실끝기를 이용하여 실을 끊어줍니다.

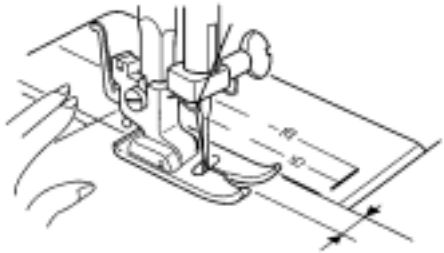
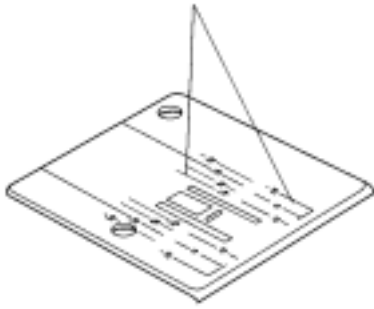


## 바느질 방향을 바꿀 때는

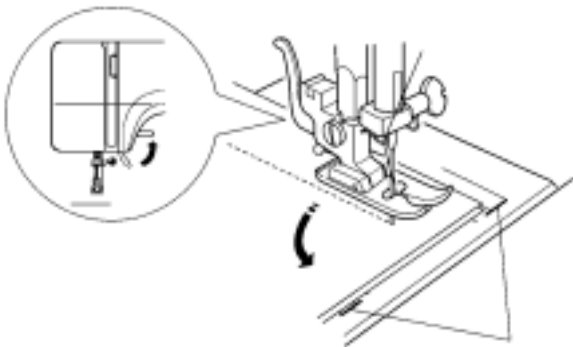
바늘을 천에 꽂은 상태에서, 노루발만 올리고, 원하는 방향으로 천을 돌려줍니다.



솔기 안내선



바늘과 끝단과의 간격



바늘과 모서리와의 간격

솔기 안내선

천의 끝에서 일정한 간격으로 바느질할 때 편리하도록 침판에 표시가 되어 있습니다.

표시의 크기는 아래 표와 같습니다.

침판의 숫자	10	15	20	3/8"	4/8"	5/8"	6/8"
cm	1.0	1.5	2.0	1.0	1.3	1.6	1.9

무늬다이얼이 "A" (바늘이 가운데에 있을 때) 바늘과 끝단과의 간격을 알 수 있습니다.

천의 모서리에서 표시선에 멈추면 1.6cm(5/8")의 간격이 됩니다.

무늬다이얼 : A



B



직선바느질에서의 용용

얇은 천에서는 무늬다이얼을 "B"에 조정하여 바늘 위치를 왼쪽( ← )으로 두고 바느질하면 천이 침판 구멍에 씌여지는 경우가 적어집니다.

## 지그재그 바느질

일반 지그재그 바느질은 물론 오버로크, 자수, 아플리케 및 단추 달 때 사용합니다.

땀수다이얼을 작게(0.5~1) 두면 고운 지그재그 바느질이 되어 아플리케나 자수, 글자쓰기를 할 수 있습니다.

무늬다이얼을 "B"에 두면 직선이 되며, "C"로 갈수록 지그재그의 폭은 커집니다.

### 지그재그 바느질을 이용한 오버로크

오버로크를 쉽게 하는 방법으로 지그재그 바느질이 있으며, 옥스포드지와 같은 뽀뽀한 중간 두께의 천을 오버로크 칠 때 편리하며, 땀수다이얼을 1~2에 두고 바느질합니다.

## 삼단 지그재그 바느질

천을 이어 붙이거나, 얇고 부드러운 천을 오버로크 할 때 사용합니다.

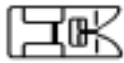
### 삼단 지그재그를 이용한 오버로크

얇은 천에 사용하며, 그림처럼 가장자리에 바느질하면 천이 울지 않고 감침질됩니다.

**참고** : 천의 끝단 안쪽에 바느질한 다음, 나중에 천을 잘라주면 깔끔한 오버로크 처리가 됩니다.

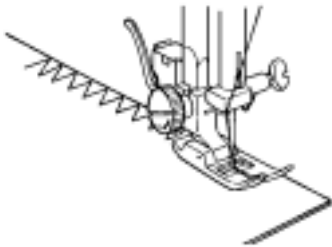
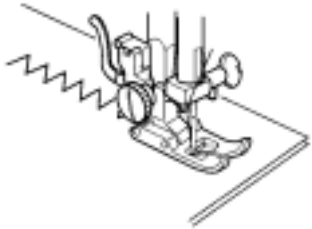


무늬 B--C

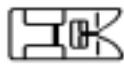


지그재그 노루발

땀수 0.5~4

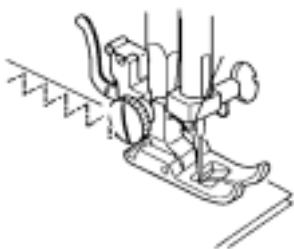


무늬 D



지그재그 노루발

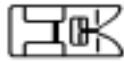
땀수 0.5~2



## 오버로크 바느질

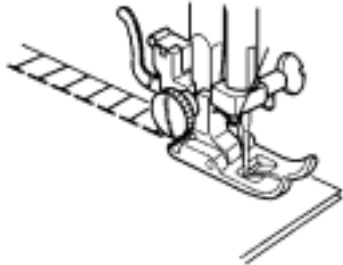


무늬 G H



지그재그 노루발

뜨수 S.S

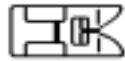


청바지처럼 두꺼운 천이나 니트 종류를 오버로크 하거나, 새틴(Satin) 처리를 할 때 사용합니다.

오버로크 바느질을 한 다음, 천의 가장자리를 자릅니다.

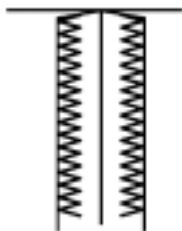
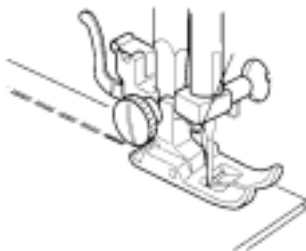


무늬 A B—C



지그재그 노루발

뜨수 S.S



## 삼중겹 바느질

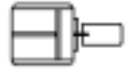
직선바느질로서 뜨수다이얼을 “S.S”에 맞추면, 한 뿔에 3번씩 바느질이 되는 튼튼한 삼중겹 직선바느질이 됩니다.

청기지와 같이 튼튼하고, 바느질한 모양을 나타내고 싶을 때 사용합니다.

## 지퍼달기

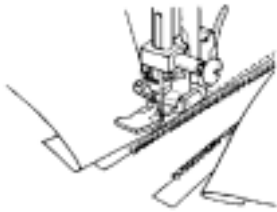


무늬 A



지퍼 노루발

땀수 1.5~4



지퍼 노루발을 이용하면 지퍼나 파이프 등을 쉽게 바느질 할 수 있습니다.

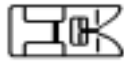
이때의 무늬다이얼은 직선 "A" 이고, 바늘의 위치는 가운데입니다.

지퍼노루발의 밑바닥을 보면 계단이 쳐있으므로, 일반 지그재그노루발의 경우 지퍼의 이빨로 인해 기울어져 바느질이 안되는 것을 방지할 수 있습니다.

지퍼노루발은 양쪽으로 깎 수 있으므로 지퍼의 방향에 따라 편리하게 사용하십시오.

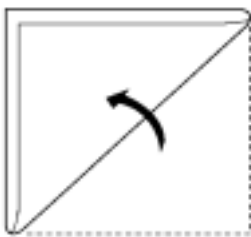


무늬 G



지그재그 노루발

땀수 1~4



천의 접힌 부위에 바느질합니다.



## 조개모양 단처리

블라우스와 같은 얇고 부드러운 천의 접힌 부위를 Shell Tucking(조개모양 단처리) 바느질로 멋을 낼 때 사용합니다.

얇은 천의 접힌 부위를 바느질 모양의 오른쪽 끝이 천 바깥으로 벗어나게 위치를 잡고 바느질합니다.

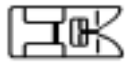
윗실다이얼의 번호를 크게 하면 윗실이 팽팽해져 조개모양이 잘 나올 수 있습니다.

**참고** : 천의 질감에 따라 효과가 다르게 나타나므로 미리 여분의 천을 가지고 연습하여야 실패하지 않습니다.

## 단추달기



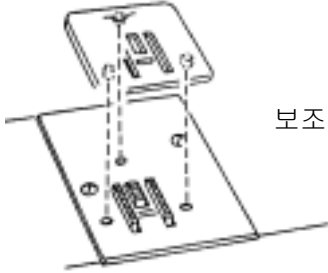
무늬 C



지그재그 노루발



보조침판

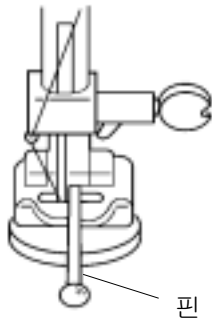


보조침판을 끼웁니다.

1



2



핀

3



노루발은 지그재그 노루발을 사용하십시오.

단추를 달 때는 단추가 움직이지 않도록 보조침판을 끼워줍니다.

**참고 :** 보조침판을 끼우면 땀수다이얼의 조정은 필요하지 않으며, 사용법은 12쪽을 참고하십시오.

① 바늘의 폭이 단추의 구멍 폭에 맞게 지그재그 다이얼을 조정하신 다음, 바느질을 합니다.

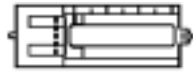
② 단추를 뚫어서 달 때는 그림처럼 노루발에 핀을 끼우고 바느질하십시오.

③ 바느질이 끝나면 실이 풀어지지 않도록 깨끗이 처리합니다.

# 단춧구멍 바느질

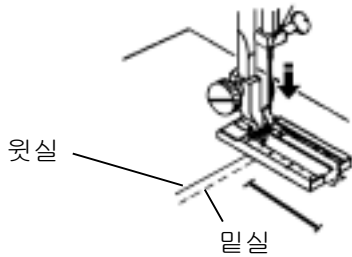


무늬 단추구멍



단춧구멍 노루발 **땀수 0.5~1**

1

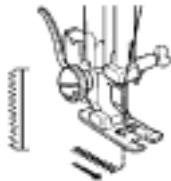


시작위치

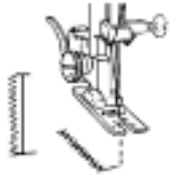


노루발을 당겨 시작 위치에 맞추십시오.

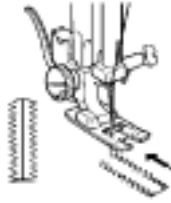
2



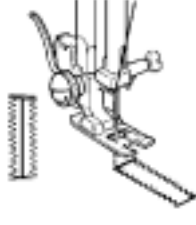
3



4



5 6



7



\* 먼저 천에 원하는 위치와 크기를 표시한 다음, 단춧구멍노루발로 교환 하고, 노루발의 시작점에 맞도록 천을 끼웁니다.

**주의 :** 땀수를 “0”에 두면 바느질이 안되므로 주의 하시기 바랍니다.

1 무늬다이얼 1에 맞추고, 천을 위치에 맞게 끼우고 노루발을 내린 다음, 바퀴를 돌려 바늘을 천에 꽂아 줍니다.

2 천천히 발판을 누르면 단춧구멍 모양의 왼쪽 변이 바느질되며, 필요한 길이만큼 바느질이 되면 바늘이 위로 올라간 상태에 멈추고,

3 무늬다이얼 2에 맞추고, 2~3땀 정도만 바느질을 합니다.

4 바늘이 올라간 상태에서, 무늬다이얼 3에 맞추고, 발판을 누르면 단춧구멍 모양의 오른쪽 변이 후진이 되면서 바느질이 되며, 처음 시작 위치에 도달하면 멈추고,

5 무늬다이얼 4에 맞춘 다음, 2~3땀을 바느질 합니다.

6 단춧구멍이 완성되면 바늘과 노루발을 올리고 실을 잘라줍니다.

7 액세서리에 있는 리퍼로 잘라줍니다. 이때 끝에 핀을 달면 잘못 잘리는 것을 방지할 수 있습니다.

**참고 :** 고운 단춧구멍을 원할 때는 같은 자리에 땀수다이얼을 조금 크게 조절하고, 한 번 더 바느질을 합니다.

## 말아박기



무늬 A



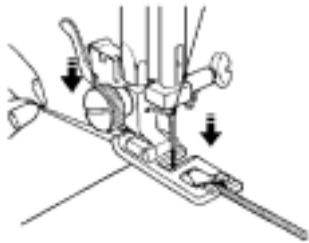
말아박기 노루발 땀수 1.5~4

1



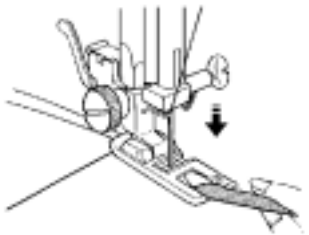
1 천의 첫 부분을 0.25cm 폭으로 8cm정도 두 번 겹 접어줍니다.

2



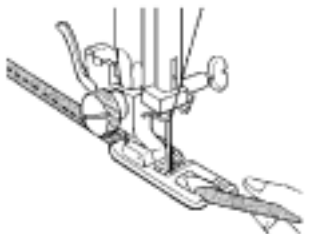
2 천에 바늘을 박고 노루발을 내려줍니다.

3



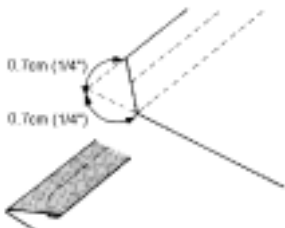
3 바느질을 하면서 천의 끝단이 노루발의 앞에 만들어진 홈에 자연스럽게 말려들어 가도록 넣어 줍니다.

4



4 끝 부분이 가까워지면 천 끝이 씹혀 들어가는 경우가 있으므로, 서서히 속도를 줄이며 마무리를 합니다.

5

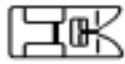


5 천의 끝 부분을 미리 0.7cm정도 잘라 주면 깨끗하게 마무리를 할 수 있습니다.

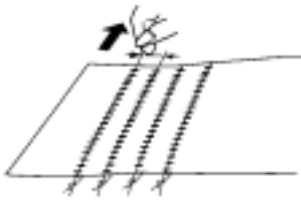
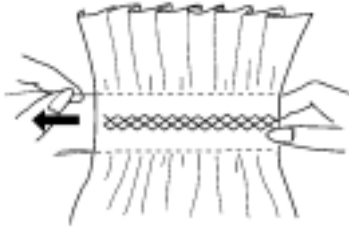
## 벌집모양 바느질



무늬 D



지그재그 노루발 땀수 S.S



블라우스의 소매 부위에 장식주름을 처리할 때 사용합니다.

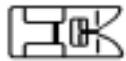
고무줄을 이용한 주름일 때는 고무줄을 당기면서 땀수다이얼을 바느질하면 멋진 효과를 볼 수 있습니다.

천에 주름 주는 방법 :

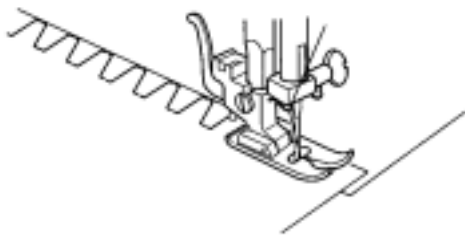
땀수다이얼을 “4”, 윗실다이얼을 1~3에 두고 1~2cm 간격으로 직선바느질을 한 다음, 실을 그림처럼 당겨주면 천에 주름을 줄 수 있습니다.



무늬 H



지그재그 노루발 땀수 0.5~2



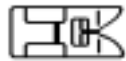
## 잠김 바느질

두꺼운 천을 이어 붙이거나, 넓은 고무줄을 바느질하고 싶을 때 사용합니다.

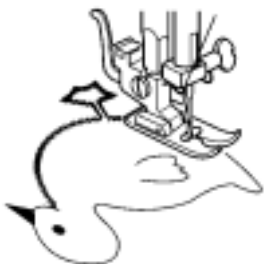
바느질의 가운데에 공간이 생기므로, 리본처럼 자유롭게 미끄러져야하는 효과를 원할 때 응용할 수 있습니다.



무늬 C



지그재그 노루발 땀수 0.5~1



## 아플리케

천에 아플리케 처리를 하는 요령은 지그재그를 이용하면 예쁘게 바느질할 수 있습니다.

붙이고자 하는 모양을 대고 지그재그 바느질을 합니다.

땀수를 작게 두면 보다 고운 바느질이 됩니다.

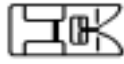


## 새발뜨기

새발뜨기용 솔기 안내대를 이용하여 편리하게 바지나 치마에 단을 접어 바느질할 때 사용합니다.



무늬 E F

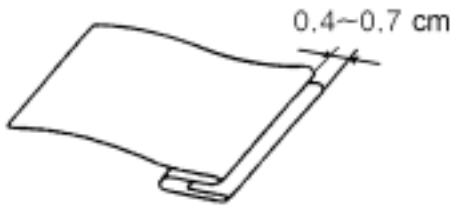


지그재그 노루발 땀수 1~3



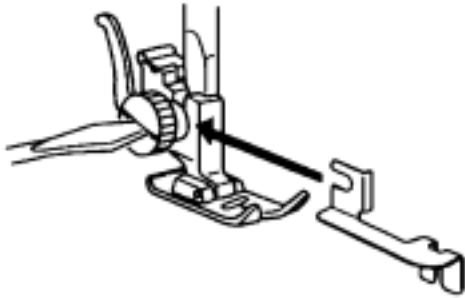
솔기 안내대

①



① 천을 0.4~0.7cm(1/4"~7/16") 정도 폭을 두고 겹 접어줍니다.

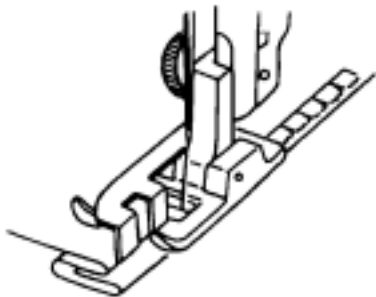
②



② 노루발 교환 장치를 잠그는 나사를 조금 풀고, 솔기 안내대를 끼운 다음, 나사를 잠가 줍니다.

주의 : 나사를 풀면 교환 장치가 밑으로 내려올 수 있으므로 교환 장치를 위로 올리면서 잠그십시오.

③



③ 천의 접힌 부위에 안내대가 위치하도록 조절나사를 조절한 다음, 천과 안내대가 잘 맞도록 주의하여 바느질합니다.

④



④ 천을 펴면 새발뜨기 바느질이 완성됩니다.

주의 : 실의 두께로 인하여 천에 바느질 끝이 보이게 되므로, 천보다 매우 가는 실을 사용하고, 색상이 같은 실을 사용하는 것이 좋습니다.

참고 : 투명 실을 사용하면 보다 효과적입니다.

## 반달집 청소

반달집은 윗실과 밑실을 엮어 주는 매우 중요한 역할을 하는 곳입니다.

그러므로 윗실을 실채기에 끼우지 않거나, 윗실다 이얼 조정부위에 실밥이 끼게 되면 반달집에 실이 엉키고, 기계가 돌아가지 않는 고장이 일어납니다.

이럴 때는 반달집을 청소한 다음 윗실을 다시 끼워보십시오.

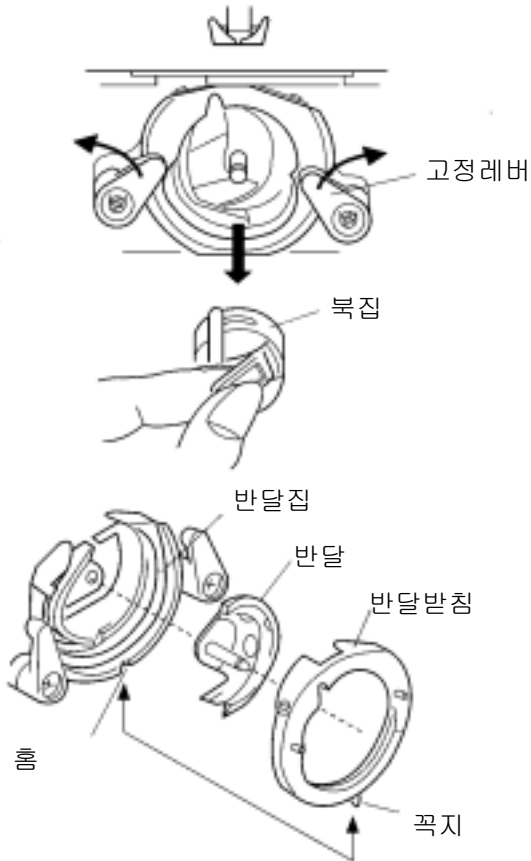
청소하는 방법은 먼저 바퀴(폴리)를 돌려 바늘을 가장 위로 올려준 다음,

1. 복집을 빼고, 잠금장치를 양쪽으로 벌린 다음, 반달받침과 반달을 빼냅니다.

2. 빼낸 내부를 바늘 등으로 긁어 주어 청소한 다음, 반달과 반달받침 순으로 조립합니다.

3. 반달받침의 양쪽에 있는 꼭지 가리도록 잠금장치를 “똑” 소리가 나게 잠근 다음, 내부에 재봉틀 기름(윤활유)을 약간 칩니다.

**주의 :** 반달집을 풀기 전에 반달받침의 방향을 잘 보고 뒤집혀 끼어지지 않도록 주의하십시오.



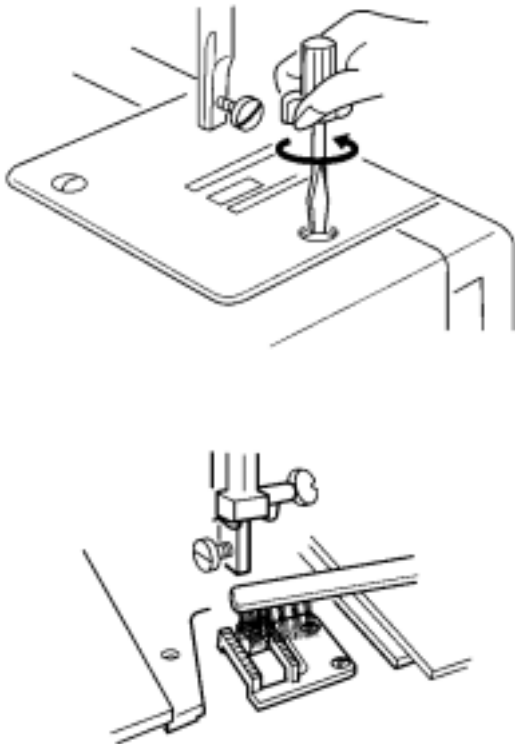
## 톱니 청소

톱니는 천을 효과 있게 밀어주어 깨끗한 바느질이 되도록 하는 역할을 합니다.

그러나 사용하는 원단에서 부푸러기가 발생하면 톱니와 침판 사이에 끼게 되어 톱니가 천을 밀어줄 수 없도록 하므로 정기적으로 청소하는 것이 좋습니다.

침판의 나사를 풀고 톱니에 끼어 있는 오물을 모두 제거하십시오.

이때 노루발과 바늘을 빼고 하면 보다 쉽게 청소할 수 있습니다.



## 바느질이 안될 때 간단한 점검

증 상	문 제 점	참 고
윗실이 끊어지는 경우	<ol style="list-style-type: none"> <li>1. 윗실 끼우는 순서가 틀릴 때</li> <li>2. 바늘을 잘못 끼었을 때</li> <li>3. 위실 다이얼의 조정이 너무 강할 때</li> <li>4. 침판 구멍에 이가 나 있을 때</li> <li>5. 바늘 끝이 뭉뚝 하거나 휘었을 때</li> <li>6. 실이 삭아서 너무 약할 때</li> <li>7. 바늘에 맞지 않은 실을 사용할 때</li> </ol>	9쪽 6쪽 11쪽 A/S수리 6쪽 실 교환 실 교환
밑실이 끊어지는 경우	<ol style="list-style-type: none"> <li>1. 북에 실이 엉켜 풀어지지 않을 때</li> <li>2. 북이 파손되었을 때</li> <li>3. 북집 조정이 너무 강할 때</li> <li>4. 침판 구멍에 이가 나 있을 때</li> <li>5. 북집에 실을 잘못 걸었을 때</li> <li>6. 북에 실이 너무 많이 감겼을 때</li> <li>7. 윗실과 굵기가 너무 너무 차이 나는 실을 사용할 때</li> </ol>	6,7,8쪽 북 교환 A/S 문의 A/S 수리 8쪽 7쪽 실 교환
땀이 뜨는 경우	<ol style="list-style-type: none"> <li>1. 바늘 끝이 뭉뚝 하거나 휘었을 때</li> <li>2. 바늘을 잘못 끼었을 때</li> <li>3. 천에 비해 가는 바늘을 사용 할 때</li> <li>4. 가정용 바늘(HA-1)이 아닐 경우</li> <li>5. 바늘이 규격품이 아닐 때</li> <li>6. 윗실 또는 밑실을 잘못 끼었을 때</li> <li>7. 반달집 청소를 하지 않았을 때</li> <li>8. 윗실이 걸리거나 엉켜 풀리지 않을 때</li> </ol>	6쪽 " " " " 6~11쪽 22쪽 9쪽
바늘이 부러지는 경우	<ol style="list-style-type: none"> <li>1. 바늘을 잘못 끼었을 때</li> <li>2. 구부러진 바늘을 사용 할 때</li> <li>3. 윗실을 잘못 끼었거나 어딘가에 걸려 풀어지지 않을 때</li> <li>4. 바느질 도중 천을 너무 세게 당길 때</li> <li>5. 바늘에 맞지 않은 천과 실을 사용 할 때</li> </ol>	6쪽 " 9쪽 주의 8쪽
천이 밀리지 않은 경우	<ol style="list-style-type: none"> <li>1. 땀수다이얼이 0에 있을 때</li> <li>2. 반달집, 톱니 청소를 하지 않았을 때</li> <li>3. 톱니제거레버가 톱니를 제거하는 방향으로 있을 때</li> <li>4. 천의 한 부분이 갑자기 두꺼울 때는 손으로 바퀴(폴리)를 돌려 두꺼운 부분을 넘겨줍니다.</li> </ol>	12쪽 22~23쪽 12쪽
재봉기가 움직이지 않을 때	<ol style="list-style-type: none"> <li>1. 반달집에 이물질이 끼었을 때</li> <li>2. 전원이 연결되어 있지 않을 때</li> <li>3. 장시간 보관으로 내부에 이물질이 끼었을 때</li> <li>4. 모타 및 벨트가 파손되었을 때</li> <li>5. 전원이 단전되었을 때</li> <li>6. 전원이 맞지 않을 때</li> </ol>	22쪽 4쪽 22~23쪽 A/S 수리 220V 전용

# 품질보증서

구입자 성명		전화번호		구입일자		년	월	일
주 소								

모델명		판매처
기계번호	( 제품 본체 뒷면에 기재 )	
보증기간	구입일 후 12개월	

## 제품서비스규정

1. 본 설명서의 주의사항과 사용법을 잘 읽어보고, 정상 사용상태에서 고장이 발생하였을 경우에는 구입하신 날로부터 12개월 동안 무상으로 수리하여 드립니다.
2. 무상수리보증기간이 경과한 후에 발생한 고장은 유상으로 수리를 합니다.
3. 무상수리보증기간 중이라도 아래의 경우에는 유상으로 처리됩니다.
  - ① 본 보증서를 갖고 있지 않을 때.
  - ② 라이온미싱에서 인정하지 않은 부품의 사용이나 교체로 인한 고장
  - ③ 사용자의 취급 부주의로 인한 파손 및 고장
  - ④ 라이온미싱에서 인정하지 않은 사람이 수리, 분해, 개조로 인한 고장
  - ⑤ 가정용이외의 용도로 사용하여 발생한 고장
  - ⑥ 사용자 부주의로 인한 전원 손상
  - ⑦ 화재, 수해 등 천재지변에 의한 손상
  - ⑧ 단순 소재 및 기름 주입
  - ⑨ 라이온미싱에서 인정하지 않은 판매점에서 구입하였을 때.
4. 수리의뢰는 먼저 구입처에 연락하시고, 만일 불편한 점이 있으면 당사 서비스 센터로 연락하시기 바랍니다.
5. 본 제품의 수리용 부품 보유기간은 제조일자로부터 3년입니다. (모타, 발판 및 외장부품 등 일부품목은 1년)
6. 본 제품은 가정용으로 제작되었으므로 직업용 또는 1일 5시간 이상의 사용 등 제품에 맞지 않은 용도로 사용할 때는 무상수리보증기간은 3개월입니다.

**라이온미싱(주)**

서울특별시 서초구 서초2동 1323-1

서비스센터전화 (02) 3473 - 5321

무료상담전화 080-567-5338

## 라이온의 역사는 한국 재봉틀의 역사입니다.

- 1958. 1. 신신미싱제조상사 설립
- 1960. 5. NEW LION (사자표) 상표 등록
- 1972. 2. 뉴-라이온미싱주식회사 설립
- 1972. 11. 국내 최초 지그재그 재봉틀 개발
- 1974. 11. 수출의 날 대통령 표창 수상
- 1979. 3. 국내 최초 경합금형 FREE ARM 재봉틀 개발
- 1986. 11. 수출의 날 상공부 장관 표창 수상
- 1987. 3. 국내 최초 무료 교육실 운영
- 1995. 11. 라이온미싱(주)로 상호변경
- 1996. 12. KBS 중소기업 TV백화점 히트상품 1위 선정
- 현 재 자본금 51억3000만원, 생산공장 한국/대만/태국

### 서비스 신고 요령

[www.LionM.com](http://www.LionM.com)

사용방법 문의나 고장으로 서비스를 원할 때는 제품의 모델명을 확인한 다음 연락 주시면 친절히 상담하여 드리겠습니다.

무료상담전화 080-567-5338

서비스센터 직통전화 (02) 3473 - 5321

본 설명서는 라이온미싱(주)에서 제작한 것으로 당사의 동의 없이 임의로 일부 또는 전부의 복제, 도용 및 판매할 수 없습니다.